

കർഷക സേവന കേന്ദ്രം

പുതുപ്പാടി സർവ്വീസ് സഹകരണ ബാങ്ക്

2) ആമുഖം

കേരള സംസ്ഥാന സഹകരണ വകുപ്പ് ബ്ലോക്കുകളെ പ്രവർത്തന മേഖലയാക്കി തിരഞ്ഞെടുക്കപ്പെട്ട സഹകരണ ബാങ്കുകളുടെ കീഴിൽ 40 കർഷക സേവന കേന്ദ്രങ്ങൾ ആരംഭിക്കുന്നതിന് തീരുമാനിക്കുകയും ആയതിലേക്ക് 10 കോടി രൂപ വകയിരുത്തുകയുമുണ്ടായി. കർഷകരുടെ ക്ഷേമവും കാർഷിക മേഖലയുടെ പുനരുജ്ജീവനവും ഭക്ഷ്യമേഖലയുടെ സ്വാശ്രയത്വവും ലക്ഷ്യമാക്കിയാണ് പദ്ധതി നടപ്പാക്കുന്നത്. പുതിയ തലമുറയെ കൃഷിയിലേക്കും കാർഷിക സംസ്കൃതിയിലേക്കും ആകർഷിക്കുന്നതിനും കാർഷിക പ്രവർത്തനങ്ങളെ മെച്ചപ്പെട്ട ഒരു തൊഴിൽമേഖലയാക്കി മാറ്റിയെടുക്കുന്നതിനും പദ്ധതി ലക്ഷ്യമിടുന്നു. കൃഷിയെ ലാഭകരവും ആകർഷണീയവും അനായാസവുമാക്കി മാറ്റുന്നതിനാവശ്യമായ എല്ലാ സേവനങ്ങളും സൗകര്യങ്ങളും ഒരു കൂടക്കീഴിൽ ലഭ്യമാക്കുക എന്ന ലക്ഷ്യം കർഷക സേവന കേന്ദ്രം എന്ന ഏകജാലകം വഴി നടപ്പിലാക്കുക എന്നതാണ് പദ്ധതിയുടെ ഉദ്ദേശിക്കുന്നത്. കോഴിക്കോട് ജില്ലയിലെ കൊടുവള്ളി ബ്ലോക്കിൽ ഇത്തരമൊരു കർഷക സേവന കേന്ദ്രത്തിന്റെ നടത്തിപ്പിനായി പുതുപ്പാടി സർവ്വീസ് സഹകരണ ബാങ്കിനെ തിരഞ്ഞെടുത്തിരിക്കുകയാണ്.

കോഴിക്കോട് ജില്ലയുടെ തെക്ക്-കിഴക്ക് ഭാഗത്തായി സ്ഥിതിചെയ്യുന്ന 10 ഗ്രാമ പഞ്ചായത്തുകൾ ഉൾക്കൊള്ളുന്ന സംസ്ഥാനത്തെ ഏറ്റവും വലിയ ബ്ലോക്കാണ് കൊടുവള്ളി . കോഴിക്കോട് പട്ടണത്തിൽ നിന്നും 23 കി.മി. മാറി സുവർണ്ണ നഗരി എന്നറിയപ്പെടുന്ന കൊടുവള്ളിയാണ് ബ്ലോക്കിന്റെ ആസ്ഥാനം. കോഴിക്കോട് - വയനാട് - മൈസൂർ ദേശീയപാത ബ്ലോക്കിലെ കൊടുവള്ളി, താമരശ്ശേരി, കട്ടിപ്പാറ, പുതുപ്പാടി പഞ്ചായത്തുകളിലൂടെ കടന്നു പോകുന്നു. ചരിത്ര പ്രാധാന്യമുള്ള വയനാടൻ ചുരവും ലോക ടൂറിസ്റ്റ് ഭൂപടത്തിലെ പ്രസിദ്ധമായ തുഷാരഗിരിയും ഉൾക്കൊള്ളുന്ന പശ്ചിമഘട്ട മലനിരകളാലും താഴ്വരകളാലും അനുഗ്രഹിതമാണ് ഈ പ്രദേശം. വടക്ക് വയനാട് ജില്ലയിലെ കൽപ്പറ്റ ബ്ലോക്കും കോഴിക്കോട് ജില്ലയിലെ ബാലുശ്ശേരി ബ്ലോക്കും തെക്ക് കുമ്പമംഗലം ബ്ലോക്കും മലപ്പുറം ജില്ലയിലെ അരിക്കോട് ബ്ലോക്കും കിഴക്ക് മലപ്പുറം ജില്ലയിലെ നിലമ്പൂർ ബ്ലോക്കും പടിഞ്ഞാറ് കോഴിക്കോട് ജില്ലയിലെ ചേളന്നൂർ, ബാലുശ്ശേരി ബ്ലോക്കുകളുമാണ് അതിരുകൾ. ബ്ലോക്കിന്റെ വിസ്തൃതി 453.52 ച.കി.മീറ്ററും 2001 ലെ കാനേഷുമാരി കണക്കനുസരിച്ച് ജനസംഖ്യ 227833 ഉം ആകുന്നു. ജന സാന്ദ്രത 583 ആണ്. പുതുതായി രൂപീകരിക്കപ്പെട്ട താമരശ്ശേരി താലൂക്ക് ഏറെക്കുറെ പൂർണ്ണമായും ഉൾക്കൊള്ളുന്ന ബ്ലോക്കിന്റെ പരിധിയിൽ 12 സർവ്വീസ് സഹകരണ ബാങ്കുകൾ പ്രവർത്തിച്ചു വരുന്നു.

കുടിയേറ്റ - മലയോര പ്രദേശമായ ഇവിടുത്തെ ഭൂരിപക്ഷം ജനങ്ങളും കൃഷിയെ അടിസ്ഥാനമാക്കി ജീവിക്കുന്നവരാണ്. തെങ്ങ്, നെല്ല്, കവുങ്ങ്, നെല്ല് എന്നിവയാണ് പ്രധാന കൃഷികൾ. കൊക്കോ, ജാതി, വാഴ, മരച്ചീനി, പൈനാപ്പിൾ, കുരുമുളക്, ഇഞ്ചി, മഞ്ഞൾ, മാവ്, പ്ലാവ്, മറ്റ് കിഴങ്ങ് വർഗ്ഗങ്ങൾ എന്നിവയും കൃഷി ചെയ്തു വരുന്നു. കാർഷിക മേഖല പലതരം വെല്ലുവിളികളെ നേരിടുകയാണ്. ബ്ലോക്ക് പരിധിയിലെ പ്രധാന നാണുവിളകളായിരുന്ന കവുങ്ങ് മഞ്ഞളിപ്പ് രോഗം മുലവും കുരുമുളക് ധൂതവാട്ട് രോഗം മുലവും പൂർണ്ണമായും നശിച്ചു കഴിഞ്ഞു. തെങ്ങിന്റെ മണ്ഡലി രോഗവും നെല്ല് നെല്ല് വിലത്തകർച്ചയും മറ്റു നാണുവിളകളുടെ വില സ്ഥിരതയില്ലായ്മയും കൃഷിക്കാരെ പ്രതിസന്ധിയിലാക്കുന്നു. നെൽകൃഷിയുടെ അധിക ചെലവും തൊഴിലാളികളുടെ ലഭ്യതക്കുറവും മുലം വയലുകളിൽ നാണുവിളകൾ ഉത്പാദിപ്പിക്കാൻ തുടങ്ങിയതോടെ നെൽകൃഷി നാശമാത്രമായി. എന്നാൽ വയലുകളിൽ കൃഷി ചെയ്തിരുന്ന കവുങ്ങും, തെങ്ങും ഉൾപ്പെടെയുള്ള കൃഷികൾ മഞ്ഞളിപ്പ് രോഗം മുലം നശിച്ചിരിക്കുന്നു.

അത്യുൽപ്പാദന ശേഷിയുള്ളതും രോഗപ്രതിരോധ ശക്തിയുള്ളതുമായ പുതുയയിനം വിത്തുകളും തൈകളും ശാസ്ത്രീയ കൃഷിരീതികളും ഉപയോഗിച്ച് കൃഷിയെ ലാഭകരമാക്കാനും ഒരു തൊഴിൽ മേഖലയാക്കി മാറ്റാനും നമുക്ക് കഴിയേ തുടരും. പുതുപ്പാടിയിൽത്തന്നെ പ്രവർത്തിക്കുന്ന സർക്കാർ വിത്തുൽപ്പാദന കേന്ദ്രം, താമരശ്ശേരിയിൽ പ്രവർത്തിക്കുന്ന മണ്ണ് സംരക്ഷണ കേന്ദ്രം, കോഴിക്കോട് പ്രവർത്തിക്കുന്ന ഇന്ത്യൻ ഇൻസ്റ്റിറ്റ്യൂട്ട് ഓഫ് സ്പൈസസ് റിസേർച്ച്, വയനാട് ജില്ലയിലെ പൂക്കോട് വെറ്റിനറി സർവ്വകലാശാല, അമ്പലവയൽ കാർഷിക ഗവേഷണ കേന്ദ്രം, ബ്രഹ്മഗിരി ഡവലപ്പ്മെന്റ് സൊസൈറ്റി,

ബ്ലോക്ക് പരിധിയിൽ നടപ്പിലാക്കി വരുന്ന പരിമിതപ്പെട്ട വികസന പദ്ധതി തുടങ്ങിയ സ്ഥാപനങ്ങളുടെ സേവനങ്ങളും സഹായങ്ങളും പുതുപ്പാടി സർവ്വീസ് സഹകരണ ബാങ്കിന് കീഴിൽ ആരംഭിക്കുന്ന കർഷക സേവന കേന്ദ്രത്തിന്റെ പ്രവർത്തനങ്ങൾക്ക് ഏറെ പ്രയോജനകരമാകും.

(i) കൊടുവള്ളി ബ്ലോക്കിനു കീഴിൽ വരുന്ന സർവ്വീസ് സഹകരണ ബാങ്കുകളുടെ വിവരം

കൊടുവള്ളി സർവ്വീസ് സഹകരണ ബാങ്ക്	- ക്ലിപ്തം നമ്പർ F. 1240.	പി. ഒ, കൊടുവള്ളി
പുതുപ്പാടി സർവ്വീസ് സഹകരണ ബാങ്ക്	- ക്ലിപ്തം നമ്പർ F. 1830.	പി. ഒ, പുതുപ്പാടി
കോടഞ്ചേരി സർവ്വീസ് സഹകരണ ബാങ്ക്	- ക്ലിപ്തം നമ്പർ F. 1762.	പി. ഒ, കോടഞ്ചേരി
തിരുവമ്പാടി സർവ്വീസ് സഹകരണ ബാങ്ക്	- ക്ലിപ്തം നമ്പർ L. 56.	പി. ഒ, തിരുവമ്പാടി
കുടരഞ്ഞി സർവ്വീസ് സഹകരണ ബാങ്ക്	- ക്ലിപ്തം നമ്പർ LL. 74.	പി. ഒ, കുടരഞ്ഞി
താമരശ്ശേരി സർവ്വീസ് സഹകരണ ബാങ്ക്	- ക്ലിപ്തം നമ്പർ F. 1239.	പി. ഒ, താമരശ്ശേരി
ഓമശ്ശേരി സർവ്വീസ് സഹകരണ ബാങ്ക്	- ക്ലിപ്തം നമ്പർ D 1957.	പി. ഒ, ഓമശ്ശേരി
കിഴക്കേത്ത് സർവ്വീസ് സഹകരണ ബാങ്ക്	- ക്ലിപ്തം നമ്പർ D 1952.	പി. ഒ, കിഴക്കേത്ത്
മടവൂർ സർവ്വീസ് സഹകരണ ബാങ്ക്	- ക്ലിപ്തം നമ്പർ D 1951.	പി. ഒ, മടവൂർ
കട്ടിപ്പാറ സർവ്വീസ് സഹകരണ ബാങ്ക്	- ക്ലിപ്തം നമ്പർ D 2930.	പി. ഒ, കട്ടിപ്പാറ
ആവിലോറ സർവ്വീസ് സഹകരണ ബാങ്ക്	- ക്ലിപ്തം നമ്പർ LL 69.	പി. ഒ, ആവിലോറ
വലിയ പറമ്പ് സർവ്വീസ് സഹകരണ ബാങ്ക്	- ക്ലിപ്തം നമ്പർ LL 77.	പി. ഒ, വലിയപറമ്പ്

ബൃഹത്തായ ലക്ഷ്യത്തോടെ സഹകരണ വകുപ്പ് ആവിഷ്കരിച്ച പദ്ധതി അതിന്റെ ശരിയായ അർത്ഥത്തിൽ നടപ്പിലാക്കുന്നതിന് കൊടുവള്ളി ബ്ലോക്കിനു കീഴിൽ ആരംഭിക്കുന്ന കർഷക സേവന കേന്ദ്രത്തിന് കഴിയും. കാരണം ബ്ലോക്കിനു കീഴിലുള്ള മഹാ ഭൂരിപക്ഷം ജനങ്ങളും ആശ്രയിക്കുന്നത് കൃഷിയേയും അനുബന്ധ മേഖലയേയുമാണ്. ഈ പദ്ധതി നടപ്പിലാക്കുന്ന പുതുപ്പാടി സർവ്വീസ് സഹകരണ ബാങ്ക് സ്ഥിതി ചെയ്യുന്നത് പരിമിതപ്പെട്ട താഴ്വരയിലും പ്രകൃതിദത്ത ജലസ്രോതസ്സുകളാൽ കൃഷിക്കും അനുബന്ധ വ്യവസായങ്ങൾക്കും ഏറെ അനുയോജ്യമായ പ്രദേശത്തുമാണ്. ജനസംഖ്യയുടെ ഭൂരിപക്ഷവും കുടിയേറ്റ കർഷകരാണ് എന്നത് പദ്ധതിയുടെ പ്രാധാന്യം വർദ്ധിപ്പിക്കുന്നു. റബ്ബർ, തെങ്ങ്, നെല്ല്, മരച്ചീനി, ഇഞ്ചി, കൊക്കൊ, വാഴ, പൈനാപ്പിൾ, കശുവ , അടക്ക, കുരുമുളക്, മഞ്ഞൾ, പച്ചക്കറികൾ, ജാതി, മാവ്, പ്ലാവ്, മറ്റു കിഴങ്ങ് വർഗ്ഗങ്ങൾ പശു, കോഴി, പന്നി, ആട് , മുയൽ തുടങ്ങി കാർഷിക മേഖലയിൽ വളരെയധികം സജീവ പ്രാമുഖ്യത്തോടെ പ്രവർത്തിക്കുന്ന പ്രദേശമാണ് പദ്ധതിയുടെ പ്രവർത്തന കേന്ദ്രം. പടിഞ്ഞാറ് ഭാഗത്ത് പുനൂർ പുഴയും, കിഴക്ക് ഭാഗത്ത് കുടി ചെറുപുഴയും ഒഴുകുന്നു. ഇരുതുളളി പുഴയും ഈങ്ങാപ്പുഴയും ബ്ലോക്കിന്റെ വടക്കൻ പ്രദേശങ്ങളെ നനച്ചു കൊ ട് ഒഴുകുന്നു. ദേശീയ പാത 212 കടന്നു പോകുന്ന പ്രദേശമാണിത്. ബ്ലോക്കിന്റെ പ്രദേശങ്ങളെ ബന്ധിപ്പിക്കുന്ന രീതിയിൽ സംസ്ഥാന പാതയും നിരവധി മലയോര പാതകളുമു ട്. പ്രദേശത്തിന്റെ വികസനത്തിനുകുന്ന അടിസ്ഥാന സൗകര്യങ്ങൾ ഏറെയാണ്.

c) കർഷക സേവന കേന്ദ്രം ഉദ്ദേശ ലക്ഷ്യങ്ങൾ

1. നല്ലയിനം നടീൽ വസ്തുക്കൾ, വിത്തുകൾ, കളനാശിനി, ജൈവ കീടനാശിനി മുതലായ കാർഷിക വികസന വസ്തുക്കൾ ജൈവ മൂലാണു വളങ്ങൾ തുടങ്ങി കർഷകർക്ക് ഉപകാരപ്രദമായ വസ്തുക്കൾ ആവശ്യാനുസരണം എത്തിച്ചു കൊടുക്കുക.
2. കർഷകനു വേണ്ടുന്ന ഏതൊരു കാർഷികസേവനങ്ങളും ഉദാഹരണമായി നിലം തയ്യാറാക്കൽ, വിത്ത് വിതയ്ക്കൽ, നടീൽ, വിളപരിപാലനം, വളപ്രയോഗം, കീടരോഗനിയന്ത്രണം, ജലസേചനം, വിളവെടുപ്പ്, സംസ്കരണം എന്നീ പ്രവർത്തനങ്ങൾ കർഷകന്റെ ആവശ്യാനുസരണം മുൻകൂർ നിശ്ചയിച്ച സേവന തുക ഇടാക്കി നടത്തിക്കൊടുക്കുക.
3. കേര കർഷകർക്ക് ആവശ്യമായ നല്ലയിനം ഹൈബ്രിഡ് തെങ്ങിൻ തൈകൾ വിതരണം ചെയ്യുക. നാളികേര അനുബന്ധ വ്യവസായങ്ങൾ പ്രോത്സാഹിപ്പിക്കുക. (പച്ചത്തേങ്ങ സംസ്കരണ പ്ലാന്റ് സ്ഥാപിക്കുക, കയർ ഉൽപ്പന്നങ്ങൾ, കരകൗശല വസ്തുക്കൾ മുതലായവ). കർഷകരിൽ നിന്നും നേരിട്ട് പച്ചത്തേങ്ങ സംഭരിക്കുന്നതിനായി എല്ലാ പഞ്ചായത്തിലും പച്ചത്തേങ്ങ സംഭരണ കേന്ദ്രങ്ങൾ സ്ഥാപിക്കുക. ഗുണനിലവാരം ഉറപ്പുള്ളതും ആരോഗ്യദായകവുമായ വെളിച്ചെണ്ണ ഉത്പാദിപ്പിച്ച് വിതരണം നടത്തുന്നതിനുള്ള ഫാക്ടറി സ്ഥാപിക്കുക.
4. റബ്ബർ കർഷകർക്കായി നല്ലയിനം തൈകൾ ശാസ്ത്രീയമായ രീതിയിൽ വികസിപ്പിച്ചെടുക്കുകയും വിതരണം ചെയ്യുകയും, പ്ലാന്റിംഗിനും മറ്റു പരിപാലനത്തിനും ആവശ്യമായ നിർദ്ദേശങ്ങളും സഹായങ്ങളും യന്ത്രങ്ങളും ഉറപ്പു വരുത്തുകയും ചെയ്യുക.
5. തകർച്ച നേരിടുന്ന നെൽകൃഷിയെ സഹായിക്കുന്നതിനും കർഷകരുടെ ദുരിതത്തിന് ആശ്വാസമാകുന്നതിനും അതു വഴി രാജ്യം നേരിടുന്ന ഭക്ഷ്യക്ഷാമത്തിന് പരിഹാരമുണ്ടാക്കുന്നതിനുമായി നെൽകൃഷിയെ പ്രോത്സാഹിപ്പിക്കുക, വിത്ത്, വളം എന്നിവ വിതരണം ചെയ്യുക, പലിശ രഹിത വായ്പ വിതരണം ചെയ്യുക.

6. ഫലവൃക്ഷങ്ങളുടെയും അലങ്കാര ചെടികളുടെയും ശേഖരം ഒരുക്കുകയും ആയത് ശാസ്ത്രീയമായി വളർത്തി പരിപാലിക്കുന്നതിന് ജനങ്ങൾക്ക് പരിശീലനം നൽകുകയും ചെയ്യുക. അലങ്കാര ചെടികളും പുഷ്പങ്ങളും മറ്റും ശാസ്ത്രീയമായി സംസ്കരിച്ച് ദീർഘകാലം കേട് കൂടാതെ അലങ്കാര വസ്തുക്കളാക്കി ഉപയോഗിക്കുന്നതിനുള്ള പദ്ധതി നടപ്പാക്കുക.

7. അലങ്കാര ചെടികളും മറ്റും വീടുകൾക്ക് മോടിയാകുന്ന രീതിയിൽ ഒരുക്കി അത്യാധുനിക സാങ്കേതിക വിദ്യകളോടെ ശാസ്ത്രീയ പരിശീലനം നേടിയ ഗ്രീൻ ആർമി വഴി വീടുകളിൽ നിർമ്മിച്ച് നൽകുക.

8. അത്യുത്പാദന ശേഷിയുള്ള ഫലവൃക്ഷങ്ങൾ കൃഷി ചെയ്യുന്നതിന് കർഷകരെ പ്രോത്സാഹിപ്പിക്കുകയും വിളവിന് ഇടനിലക്കാരില്ലാതെ വിപണി കരഞ്ഞുനന്നിന് സഹായിക്കുകയും ചെയ്യുക.

9. കൃഷിക്കാവശ്യമായ യന്ത്രസാമഗ്രികൾ വാങ്ങുകയും കർഷകന്റെ ആവശ്യങ്ങൾക്കനുസരിച്ച് ആയത് ലഭ്യമാക്കുകയും തൊഴിലാളികൾക്ക് യന്ത്രങ്ങൾ ഉപയോഗിക്കുന്നതിനായി പരിശീലനം നൽകുകയും, യന്ത്രങ്ങളുടെ റിപ്പേറിംഗിനായി വർക്ക് ഷോപ്പുകൾ സ്ഥാപിക്കുകയും ചെയ്യുക .

10. രാസകീടാണു വിമുക്ത ജൈവ പച്ചക്കറി കൃഷികൾ പ്രോത്സാഹിപ്പിക്കുക.
 - a) അടുക്കളത്തോട്ടങ്ങൾ, ടൈറ്റസ് പച്ചക്കറി കൃഷി എന്നിവ പ്രോത്സാഹിപ്പിക്കുക. അതിനായി വീട്ടമ്മമാർക്കും കുടുംബശ്രീ യൂണിറ്റുകൾക്കും സാമ്പത്തിക സഹായവും പരിശീലനവും നൽകുക.
 - b) പോളിഹൗസുകൾ സ്ഥാപിച്ചും പ്രിസിഷൻ ഫാമിംഗിന്റെ സാധ്യതകൾ ഉപയോഗപ്പെടുത്തിയും, ശാസ്ത്രീയ കൃഷി നടത്തുന്നതിന് സാമ്പത്തികവും സാങ്കേതികവുമായ സഹായങ്ങൾ വ്യക്തികൾക്കും ഗ്രൂപ്പുകൾക്കും നൽകുക.
 - c) വെർമി കമ്പോസ്റ്റ് , ജൈവ വളങ്ങൾ എന്നിവ നിർമ്മിക്കുകയും കർഷകരുടെ ആവശ്യത്തിന് കൃഷിയിടങ്ങളിലെത്തിക്കുന്നതിനും വിപണനം നടത്തുന്നതിനുമുള്ള പദ്ധതികൾ ആവിഷ്കരിക്കുകയും ചെയ്യുക.
 - d) കർഷകരിൽ നിന്ന് നേരിട്ട് ഉത്പന്നങ്ങൾ ശേഖരിക്കുകയും ആയത് സംസ്കരിച്ചും മൂല്യവർദ്ധിത ഉത്പന്നങ്ങളാക്കിയും വിപണനം നടത്തുകയും ചെയ്യുക.
 - e) മൊബൈൽ വിപണന കേന്ദ്രങ്ങൾ സ്ഥാപിക്കുക.

f) സ്കൂളുകളിൽ കാർഷിക ക്ലബ്ബുകൾ രൂപീകരിക്കുക, തിരഞ്ഞെടുക്കപ്പെടുന്ന കുട്ടികൾക്കും അധ്യാപകർക്കും നൂതന കാർഷിക രീതികളെക്കുറിച്ചുള്ള ബോധവൽക്കരണം നൽകുക. മികച്ച സ്കൂൾ ക്ലബ്ബിന് അവാർഡ് നൽകുക.

g) യുവജനങ്ങളെ ജൈവകൃഷിയിലേക്ക് ആകർഷിക്കുന്നതിനായി വിവിധ തരം കാർഷിക മേളകളും ബോധവൽക്കരണ പരിപാടികളും സംഘടിപ്പിക്കുകയും മികച്ച യുവ കർഷകന് ക്യാഷ് അവാർഡ്, ആദരവ് തുടങ്ങിയ പ്രോത്സാഹന രീതികൾ അവലംബിക്കുന്ന കേന്ദ്രമായി പ്രവർത്തിക്കുകയും ചെയ്യുക.

12. പാൽ ഉൽപ്പാദനം വർദ്ധിപ്പിക്കുന്നതിനായി ക്ഷീര സംഘങ്ങളെയും ക്ഷീര കർഷകരെയും സഹകരിച്ചുകൊണ്ടുള്ള ഹ്രസ്വ കാല - ദീർഘകാല പദ്ധതികൾ പ്രദേശത്തിന് അനുയോജ്യമായ നല്ലയിനം പശുക്കളെ പുക്കോട് വെറ്റിനറി സർവ്വകലാശാലയുടെയും മറ്റ് കാർഷിക ഗവേഷണ കേന്ദ്രങ്ങളുടെയും സഹായത്തോടെ കർഷകർക്ക് നൽകുന്നതിനുള്ള പദ്ധതികൾ തയ്യാറാക്കി വിതരണം ചെയ്യുക. കർഷകർക്ക് നവീന രീതിയിലുള്ള തൊഴുത്ത് നിർമ്മിക്കുന്നതിനുള്ള സാമ്പത്തിക സഹായം നൽകുക. പാൽ ഉൽപ്പാദന വർദ്ധനവിന് വിശ്വസനീയമായ നല്ലയിനം കാലിത്തീറ്റകൾ പ്രദേശത്ത് തന്നെ നിർമ്മിക്കുന്നതിനുള്ള പ്ലാന്റ് സ്ഥാപിക്കുക. പച്ചപ്പുൽ കൃഷി വ്യാപിപ്പിക്കുകയും കുറഞ്ഞ സ്ഥലത്ത് കൂടുതൽ വിളവു വാങ്ങുന്ന നല്ലയിനം വിത്തും കമ്പും വിതരണം നടത്തുകയും പരിശീലനം നൽകുകയും ചെയ്യുക. പാൽ അനുബന്ധ ഉൽപ്പന്നങ്ങൾ നിർമ്മിക്കുന്നതിനുള്ള പരിശീലനം നൽകുകയും ആയതിനുള്ള പ്ലാന്റുകൾ സ്ഥാപിക്കുകയും ഉൽപ്പന്നങ്ങളുടെ വിപണനം ഉറപ്പു വരുത്തുകയും ചെയ്യുക.

13. കാർഷിക മേഖലയിൽ നബാഡ്, സ്റ്റേറ്റ് ഹോട്ടി കൾച്ചർ മിഷൻ തുടങ്ങി വിവിധ ഗവ. വകുപ്പുകൾ നടപ്പിലാക്കുന്ന കാർഷിക വികസന പ്രവർത്തനങ്ങൾ ഏകോപിപ്പിച്ച് നടപ്പിലാക്കുന്നതിനുള്ള ഏകജാലകമായി പ്രവർത്തിക്കുക.

14. തേനീച്ച കൃഷി പ്രോത്സാഹിപ്പിക്കുന്നതിനായി കർഷകരുടെ കൂട്ടായ്മ രൂപീകരിക്കുകയും സാമ്പത്തികവും സാങ്കേതികവുമായ സേവനങ്ങൾ നൽകുകയും ശാസ്ത്രീയ കൃഷിക്കായുള്ള പരിശീലന പരിപാടികൾ സംഘടിപ്പിക്കുകയും ഉൽപ്പന്നം വിതരണം ചെയ്യുന്നതിനും മൂല്യ വർദ്ധിത ഉൽപ്പന്നങ്ങൾ നിർമ്മിക്കുന്നതിനും ആവശ്യമായ സഹായം നൽകുകയും ചെയ്യുക.

15. കാർഷിക ക്ലസ്റ്ററുകൾ രൂപീകരിക്കുകയും നൂതന കാർഷിക സാങ്കേതിക വിവരങ്ങൾ യഥാസമയം കർഷകരിലെത്തിക്കാനുള്ള സംവിധാനം ഏർപ്പെടുത്തുകയും വിവിധ ഏജൻസികൾ, വകുപ്പുകൾ തുടങ്ങിയവ നടപ്പിലാക്കുന്ന കാർഷിക വികസന പ്രവർത്തനങ്ങൾക്ക് മേൽനോട്ടം വഹിക്കുന്ന കേന്ദ്രമായി പ്രവർത്തിക്കുകയും ചെയ്യുക.

16. അത്യുൽപ്പാദന ശേഷിയുള്ളതും കുറച്ച് കാലം കൊണ്ട് വിളവ് ലഭിക്കുന്നതുമായ വിത്തു തൈകൾ വ്യാപിപ്പിക്കുന്നതിന് വേണ്ടി ഒരു ഉത്തമ മാതൃകാ ബഡ്ജിറ്റ് / ഗ്രാഫ്റ്റിംഗ് നഴ്സറി സ്ഥാപിക്കുക.

17. കാർഷിക സേവന കേന്ദ്രത്തിന്റെ കീഴിൽ മേൽപറഞ്ഞ ലക്ഷ്യത്തോടു കൂടി ജോലി ചെയ്യാൻ താല്പരമുള്ളവർക്ക് സൗജന്യ പരിശീലനം നൽകുകയും തൊഴിൽ ഉറപ്പു വരുത്തുകയും ചെയ്യുക.

18. മുട്ടക്കോഴി വളർത്തൽ പ്രോത്സാഹിപ്പിക്കുകയും മുട്ട, ഇറച്ചി തുടങ്ങിയവ വിപണനം നടത്തുകയും അതുവഴി കർഷകന് ന്യായവില ഉറപ്പാക്കുകയും ചെയ്യുക.

19. കീടനാശിനികൾ, വളങ്ങൾ തുടങ്ങിയവ സൂക്ഷിക്കുന്നതിനും കർഷകന് ന്യായവിലയിൽ ലഭ്യമാക്കുന്നതിനുമായി വളം ഡിപ്പോകൾ പ്രദേശത്തിന്റെ വിവിധ ഇടങ്ങളിൽ ആരംഭിക്കുക.

20. എല്ലാ വീട്ടിലും ഔഷധത്തോടും എന്ന ലക്ഷ്യത്തോടെ ഔഷധ സസ്യങ്ങളുടെ തൈകൾ ഗവൺമെന്റ് ഏജൻസികളുമായി ചേർന്നുകൊണ്ട് സൗജന്യമായി നൽകുകയും, സമ്പൂർണ്ണ ഔഷധ ഗ്രമമാക്കി പദ്ധതി പ്രദേശത്തെ മാറ്റുകയും ചെയ്യുക.

21. വയനാട് ജില്ല കേന്ദ്രമായി പ്രവർത്തിക്കുന്ന ബ്രഹ്മഗിരി ഡവലപ്പ്മെന്റ് സൊസൈറ്റിയുമായി ചേർന്നുകൊണ്ട് 'മലബാർ മീറ്റ്' പദ്ധതിയുടെ ഭാഗമായി പ്രവർത്തിക്കുക. പദ്ധതി പ്രദേശത്തെ കൃഷിക്കാരുടെ വരുമാന വർദ്ധനവും വിശ്വസനീയവും രോഗാണു മൂക്തവുമായ മാംസം ലഭ്യമാക്കുക എന്നതും ലക്ഷ്യമാക്കി നവീനയിനം ആടുമാടുകളെ ജൈവ രീതിയിൽ വളർത്തി വിൽപ്പന നടത്തുക.

22. ജൈവമാലിന്യത്തിൽ നിന്നും പാചക വാതകം, പരിസര മലിനീകരണത്തിൽ നിന്നും മോചനം എന്നീ ലക്ഷ്യങ്ങൾ മുൻ നിർത്തി റെയ്ഡ്കോ പോലുള്ള ഏജൻസികളുമായി ചേർന്ന് പോർട്ടബിൾ ബയോഗ്യാസ് പ്ലാന്റുകൾ സ്ഥാപിക്കുന്ന പദ്ധതി വ്യാപകമാക്കുക.

d) പദ്ധതിയുടെ ദീർഘകാല ലക്ഷ്യങ്ങൾ

1. വിവിധ ഗവൺമെന്റ് ഏജൻസികളുമായി സഹകരിച്ചു കൊണ്ട് പദ്ധതി പ്രദേശത്ത് ജലസേചനത്തിനാവശ്യമായ കുളങ്ങൾ, തടയനകൾ, കുഴൽ കിണറുകൾ തുടങ്ങിയവ സ്ഥാപിക്കുന്നതിന് നടപടി സ്വീകരിക്കുക.
2. മണ്ണാലിപ്പിനെ പ്രതിരോധിക്കുന്നതിനു വേണ്ടിയും മഴവെള്ളം ദുർമയിലേക്കിറങ്ങുന്നതിന് ആവശ്യമായ മഴക്കുഴികൾ നിർമ്മിക്കുന്നതിനും പ്രാദേശിക ഭരണകൂടവുമായി ചേർന്നുകൊണ്ടുള്ള പദ്ധതി നടപ്പിലാക്കുക.
3. ഉരുൾപൊട്ടൽ, മണ്ണിടിച്ചിൽ തുടങ്ങിയ പ്രകൃതി ക്ഷോഭങ്ങളെക്കുറിച്ച് വിദഗ്ധ പഠനവും പോംവഴികളും.
4. കാർഷികോത്പന്നങ്ങൾ സംസ്കരിക്കുന്നതിനും, ദീർഘകാലാടിസ്ഥാനത്തിൽ സംഭരിക്കുന്നതിനുമുള്ള യൂണിറ്റുകൾ സ്ഥാപിക്കുകയും അതുവഴി വിപണി വിലയിലുള്ള ഏറ്റക്കുറച്ചിലുകൾക്ക് പരിഹാരമുണ്ടാക്കുകയും ചെയ്യുക.
5. മിനി ഹൈഡ്രോ പ്രോജക്റ്റുകൾ നടപ്പിലാക്കുക.
6. ശാസ്ത്രീയ കൃഷിക്ക് സഹായമാകും വിധം മണ്ണു പരിശോധന കേന്ദ്രം സ്ഥാപിക്കുക.
7. വിളകൾക്ക് ബാധിക്കുന്ന വിവിധ രോഗങ്ങൾ കണ്ടെത്തുന്നതിനും ശ്സ്ത്രീയ പരിഹാരമുണ്ടാക്കുന്നതിനും, മാതൃകയായ കീടനാശിനി പ്രയോഗത്തിന്റെ രൂക്ഷ ഫലങ്ങൾ ഒഴിവാക്കുന്നതിനുമായി പദ്ധതി പ്രദേശത്ത് ഒരു ബയോക്ലിനിക് സ്ഥാപിക്കുക. അതുവഴി വ്യത്യസ്തവും വൈവിധ്യവുമാർന്ന ജൈവ കാർഷിക ഗ്രാമം കെട്ടിപ്പടുക്കുക.
8. ആഗോളതാപനത്തിനെതിരെ ജനങ്ങളെ ബോധവൽക്കരിക്കുക. പദ്ധതികൾ ആവിഷ്കരിച്ച് നടപ്പിലാക്കുക.

9. വന്യമൃഗങ്ങളിൽ നിന്നുള്ള ശല്യത്തിൽ നിന്നും കർഷകരെ സഹായിക്കുന്നതിനായി തദ്ദേശ സ്വയംഭരണ സ്ഥാപനങ്ങളുമായി ചേർന്നു കൊണ്ട് ഫെൻസിംഗ്, ട്രഞ്ച് തുടങ്ങിയ സംവിധാനങ്ങൾ ഏർപ്പെടുത്തുക.
10. ദൈവത്തിന്റെ സ്വന്തം നാടായ കേരളത്തിലേക്ക് ആദ്യന്തര വിദേശ ടൂറിസ്റ്റുകൾ ഏറെ വരുന്നുണ്ട്. പശ്ചിമഘട്ട മലനിരകളും അതിനോടനുബന്ധിച്ച് ടൂറിസ്റ്റുകളെ ആകർഷിക്കുന്ന നിരവധി കേന്ദ്രങ്ങളും കർഷക സേവന കേന്ദ്രത്തിന്റെ പ്രവർത്തന മേഖലയിലുണ്ട്. ലോക ടൂറിസ്റ്റ് ഭൂപടത്തിൽ ഇടം നേടിയ തുഷാരഗിരി, വയനാടൻചുരം, വനപർവ്വംബ ടൂർഫ്ലെ പാർക്ക് തുടങ്ങിയവയും വയനാടിന്റെ അനന്തമായ ടൂറിസം സാധ്യതകളും പ്രയോജനപ്പെടുത്തിക്കൊണ്ട് ഒരു ഹോസ്പിറ്റാലിറ്റി ഡിവിഷൻ സ്ഥാപിക്കുക. ഇത് വിനോദസഞ്ചാരികൾക്ക് വിവിധ കൃഷി രീതിയെക്കുറിച്ചും മറ്റും അറിവ് നൽകുന്നതിനും അതുവഴി കർഷകരുടെ ഉൽപ്പന്നങ്ങൾക്ക് വിപണി ഒരുക്കുന്നതിനും സാധിക്കും. ഫാം ടൂറിസത്തിലൂടെ സേവന കേന്ദ്രത്തിന് വരുമാനം ലഭിക്കുകയും ചെയ്യും.

e) കർമ്മ പരിപാടികൾ

1. സേവന കേന്ദ്രത്തിന്റെ ഓഫീസ് പ്രവർത്തിക്കുന്നതിനായി കോഴിക്കോട് - വയനാട് - മൈസൂർ ദേശീയ പാതയോരത്ത് 10 സെന്റിൽ കുറയാത്ത സ്ഥലവും 500 സ്ക്വയർ ഫീറ്റിൽ കുറയാത്ത ഓഫീസ് കെട്ടിട സംവിധാനവും ഭൗതിക സാഹചര്യങ്ങളും ഏർപ്പെടുത്തുക.
2. പരിശീലനം സിദ്ധിച്ച ജീവനക്കാരുടെ സേവനം ഓഫീസിൽ ഉറപ്പാക്കുക. കർഷകർക്ക് ഓഫീസിൽ നിന്ന് നേരിട്ടോ ഫോൺ വഴിയോ സേവനങ്ങൾ ലഭ്യമാക്കുന്നതിന് സംവിധാനമൊരുക്കുക.
3. വിവിധ കാർഷിക സേവന പ്രവർത്തനങ്ങൾ നടത്തുന്നതിന് 25 പേരടങ്ങുന്ന ഒരു സംഘത്തെ വിവിധ കാർഷിക മേഖലയിൽ പരിശീലിപ്പിച്ച് തയ്യാറാക്കുന്നതാണ്. നല്ല നടീൽ വസ്തുക്കളുടെ ഉൽപാദനം, നഴ്സറി പരിപാലനം, ഉദ്യമ കൃഷി, ആധുനിക കൃഷി രീതികൾ, ജൈവ വളനിർമ്മാണം, കാർഷിക യന്ത്രങ്ങളുടെ അറ്റകുറ്റപ്പണി, കാർഷിക യന്ത്രങ്ങൾ ഉപയോഗിച്ചുള്ള കൃഷി

രീതി, മണ്ണുപരിശോധന, വിവിധ വിളകളുടെ പരിപാലനം, കീടനിയന്ത്രണം, ജലസേചന രീതി, വിളവെടുപ്പ്, വിള സംസ്കരണം മുതലായ പ്രവർത്തനങ്ങൾ ഏറ്റെടുത്ത് നടത്തുന്നതിനുള്ള പരിശീലനം നൽകി ഇവരെ മാതൃകാ സേവന കേന്ദ്രത്തിൽ സേവന ദായകരായി ഉപയോഗിക്കുന്നതാണ്. ഇത്തരം പരിശീലനം കാർഷിക സർവ്വകലാശാലയുമായി ബന്ധപ്പെട്ട് നടത്തുന്നതാണ്.

4. സേവന കേന്ദ്രം സ്ഥാപിക്കുന്നതിനും ഒരു മാതൃകാ കൃഷി പ്രദർശനത്തോടും വികസിപ്പിച്ചെടുക്കുന്നതിനുമായി എൻ.എച്ച് റോഡിൽ നിന്നും ഏകദേശം 1 കി.മീ. മാറി മേഴ്സി തോമസ് നന്തിക്കാട്ടുപറമ്പിൽ, മരങ്ങാട്ടു പള്ളി, പാല എന്നിവരുടെ ഈണാപ്പുഴ വില്ലേജിൽ 57/1 ൽപ്പെട്ട 1 ഏക്കർ ഭൂമിയും, ഏലിയാമ്മ മാതൃ, കപ്യാരുപറമ്പിൽ എന്നിവരുടെ അര ഏക്കർ ഭൂമിയും പാട്ടുവ്യവസ്ഥയിൽ ലഭ്യമാവുന്നതാണ്.

5. ഏകദേശം 600 ച. അടി സ്ഥലത്ത് ഗ്രീൻ ഹൗസ് തയ്യാറാക്കി കർഷകർക്ക് ആവശ്യമായ സങ്കരയിനം തെങ്ങിൻ തൈകൾ, കുമ്പുങ്ങിൻ തൈകൾ, ഒട്ടുമാവ്, ഗുണമേന്മയുള്ള പച്ചക്കറി തൈകൾ, മറ്റ് ഇതര ഫലവൃക്ഷ തൈകൾ, അലങ്കാര ചെടികൾ എന്നിവ ഉൽപ്പാദിപ്പിച്ച് കർഷകർക്ക് ആവശ്യാനുസരണം കുറഞ്ഞ നിരക്കിൽ കൊടുക്കുന്നതാണ്.

6. കർഷകർക്ക് കാർഷിക യന്ത്രസേവനം ലഭ്യമാക്കുന്നതിന് നിലവിലുള്ള ആവശ്യങ്ങൾക്കും സാധ്യതകൾക്കും അനുസരിച്ച് കാർഷിക യന്ത്രങ്ങൾ വാങ്ങുകയും ഇതിന്റെ സേവനം ഹരിതസേനയിലൂടെ ലഭ്യമാക്കുന്നതുമാണ്. മിഷനറികൾ സൂക്ഷിക്കുന്നതിനായി 700 ച.അടി. സ്ഥലത്ത് ഒരു ഷെഡ് നിർമ്മിക്കുന്നതാണ്.

7. കർഷക സേവന കേന്ദ്രത്തിനാവശ്യമായ വൈദ്യുതി കൃഷി വകുപ്പിന്റെ സഹായത്തോടെ സൗജന്യമായി ലഭ്യമാക്കുന്നതാണ്.

f) പദ്ധതികൊണ്ട് ഉദ്ദേശിക്കുന്ന നേട്ടങ്ങൾ

1. കർഷകർക്ക് നല്ല നടീൽ വസ്തുക്കൾ ലഭ്യമാക്കുന്ന നഴ്സറി ആരംഭിച്ച് നഴ്സറിയിൽ നല്ല തൈകൾ. ഉദാ: നൂതനയിനം റബ്ബർ തൈകൾ, ഹൈബ്രിഡ് തെങ്ങിൻ തൈകൾ, പ്രതിരോധ ശേഷിയുള്ള കുരുമുളക് തൈകൾ, കവുങ്ങിൻ തൈകൾ, ബഡ്ഡ് ജാതി, ഒട്ടുമാവ്, ഉൽപ്പാദന ശേഷിയുള്ള പച്ചക്കറി തൈകൾ, ഫലവൃക്ഷതൈകൾ തുടങ്ങിയവ ഉൽപ്പാദിപ്പിച്ചും കാർഷിക സർവ്വകലാശാലയുടെ സഹായത്തോടെ നഴ്സറിയിൽ ലഭ്യമാക്കിയും വിതരണം നടത്തുന്നു. ഇത് മുലം കർഷകർക്ക് നല്ലയിനം നടീൽ വസ്തുക്കൾ ലഭ്യമാക്കുന്നതിനും അതുവഴി കാർഷികവിളകളുടെ ഉൽപ്പാദനം കൂട്ടുവാനും കഴിയുന്നു.

2. കർഷകർക്ക് യന്ത്രവൽകൃത കൃഷി നടത്തുന്നതിനാവശ്യമായ യന്ത്രങ്ങൾ വാങ്ങുകയും പരിശീലനം ലഭിച്ച വ്യക്തികളിലൂടെ കർഷകർക്ക് ആവശ്യമായ സേവനങ്ങൾ ചെയ്തു കൊടുക്കുകയും ചെയ്യുക. ഉദാ: വാഴക്കു കുഴിയെടുത്ത് വാഴ നടുകയും പരിപാലിക്കുകയും ചെയ്യുക, റബ്ബറിന് കുഴിയെടുത്ത് റബ്ബർ നടുകയും ഇടവിളയായി പൈനാപ്പിൾ കൃഷി നടത്തുകയും പരിപാലിക്കുകയും ചെയ്യുക. തെങ്ങിൻ തോപ്പിൽ മണ്ണൊരുക്കുകയും ഇടവിള കൃഷി നടത്തുകയും ചെയ്യുക. പാടം ഒരുക്കി നെൽകൃഷി നടത്തുകയും പരിപാലിക്കുകയും ചെയ്യുക. ഇത് വഴി പ്രദേശത്തെ കാർഷികോത്പാദനം വർദ്ധിപ്പിക്കുന്നതിനും പുതിയൊരു കാർഷിക അവബോധം രൂപപ്പെടുത്തുന്നതിനും സാധിക്കും.

3. കൃഷി വകുപ്പും മറ്റു ഗവ. ഏജൻസികളും വഴി നടത്തുന്ന വിവിധ തരം കാർഷിക പ്രവർത്തനങ്ങൾ ഏറ്റെടുത്തു നടത്തുന്നതിനും അത്യുൽപ്പാദന ശേഷിയുള്ള നടീൽ വസ്തുക്കൾ കർഷകരിലെത്തിക്കുന്നതിനും സാധിക്കുന്നു.

4. കർഷക സേവന കേന്ദ്രത്തിനോടനുബന്ധമായി ദേശീയ പാതയോരത്ത് നല്ലൊരു കാർഷിക വിപണന കേന്ദ്രം സ്ഥാപിക്കുകയും കൃഷിക്കാരിൽ നിന്നും സംഭരിക്കുന്ന വിശ്വസനീയവും വിഷരഹിതവുമായ ഉൽപ്പന്നങ്ങൾ കേന്ദ്രം മുഖേന വില്പന നടത്തുകയും ചെയ്യുന്നതാണ്. ഇത് വഴി കൃഷിക്കാരുടെ ഉൽപ്പന്നങ്ങൾക്ക് വിപണിയും ന്യായവിലയും ഉറപ്പു വരുത്താനും ഉപഭോക്താക്കൾക്ക് മിതമായ വിലക്ക് നല്ല സാധനങ്ങൾ ലഭ്യമാക്കാനും സാധിക്കുന്നു.

5. സ്കൂളുകൾ, യുവജന ക്ലബ്ബുകൾ, സ്വയം സഹായ സംഘങ്ങൾ, കാർഷിക ക്ലബ്ബുകൾ എന്നിവ വഴി ജൈവ കൃഷി പ്രോത്സാഹിപ്പിക്കുന്നതിനായി പരിശീലനം നൽകുന്നതിനും നല്ലയിനം വിത്തുകളും, തൈകളും വിതരണം നടത്തുന്നതിനും കേന്ദ്രത്തിന്റെ പ്രവർത്തനം വഴി സാധിക്കും.

6. കർഷക സേവന കേന്ദ്രത്തിന്റെ പ്രവർത്തനത്തിലൂടെ ജനങ്ങൾക്ക് കാർഷിക മേഖലയോട് കൂടുതൽ താല്പര്യം ജനിപ്പിക്കുന്നതിനും കൃഷി ഒരു മുഖ്യ വരുമാന മാർഗ്ഗമാക്കി തിരഞ്ഞെടുക്കുന്നതിനും പുതിയ തലമുറയിൽ കാർഷിക സംസ്കാരം വളർത്തുന്നതിനും കഴിയും.

ഗ) സെന്ററിന്റെ പ്രവർത്തനം

1. താമരശ്ശേരി താലൂക്ക് ഈണാപ്പുഴ അംശം പാടൂർ ദേശത്ത് മേഴ്സി തോമസ് നന്തിക്കാട്ടുപറമ്പിൽ, മരങ്ങാട്ടു പള്ളി, പാല എന്നിവരുടെ ഈണാപ്പുഴ വില്ലേജിൽ 57/1 ൽപ്പെട്ട 1 ഏക്കർ സ്ഥലവും, ഏലിയാമ്മ മാത്യു, കപ്യാരുപറമ്പിൽ എന്നിവരുടെ അര ഏക്കർ ഭൂമിയും പാട്ടത്തിന് എടുത്താണ് സേവനകേന്ദ്രം തുടങ്ങുന്നത്. പ്രസ്തുത ഭൂമിയോട് ചേർന്ന് ജലസേചനത്തിനായി പുഴയുള്ളത് ഏറെ ഗുണകരമാണ്. വിത്തുകളും തൈകളും ഉത്പാദിപ്പിക്കുന്ന നഴ്സറി ഇതിനോടൊപ്പം വിഭാവനം ചെയ്തിരിക്കുന്നു.

2. കർഷക സേവന കേന്ദ്രത്തിന്റെ പ്രവർത്തന കേന്ദ്രം ഒരു മാത്യു കാ കൃഷിത്തോട്ടുമായി വികസിപ്പിച്ച് പരിപാലനം ചെയ്ത് വരികയും അവിടെ ഈ മേഖലയിലേക്ക് കടന്നു വരുന്നവർക്കും വിദ്യാർത്ഥികൾക്കും എല്ലാം സന്ദർശനത്തിന് അവസരം ഒരുക്കുകയും ചെയ്യും.

3. കർഷക സേവന കേന്ദ്രം പ്രവർത്തിക്കുന്ന സഹകരണ സംഘത്തിലെ ഒരു സീനിയർ ഓഫീസർക്ക് സെന്ററിന്റെ ചുമതല നൽകുന്നതാണ്. ചുമതല നൽകുന്ന വ്യക്തിക്ക് കാർഷിക സർവ്വകലാ ശാല ഗവേഷണ വിഭാഗത്തിൽ നിന്നും ശാസ്ത്രീയ പിരിശീലനം നൽകുന്നതാണ്. കൂടാതെ ഹരിതസേനാംഗങ്ങളിൽ ഒരാൾക്ക് സെന്ററിന്റെ പ്രവർത്തനങ്ങളുടെ ചുമതല നൽകുന്നതാണ്.

4. സെന്ററിന്റെ നടത്തിപ്പിനാവശ്യമായ പരിശീലനം കാർഷിക സർവ്വകലാശാല, പുകോട് വെറ്റിനറി സർവ്വകലാശാല, കാർഷിക ഗവേഷണ കേന്ദ്രം അമ്പലവയൽ, ഇന്ത്യൻ ഇൻസ്റ്റിറ്റ്യൂട്ട് ഓഫ് സ്പൈസസ് ന്യൂദൽഹി, കാർഷിക വകുപ്പ്, റെയ്ഡ്കോ, മുതലായ സ്ഥാപനങ്ങളുടെ സഹായത്തോടെ ലഭ്യമാക്കുന്നു.

5. സെന്ററിനു കീഴിൽ സാങ്കേതിക വൈദഗ്ധ്യം നേടിയ 5 പേർ ഉൾപ്പെടെ 25 അംഗങ്ങളുള്ള ഒരു തൊഴിൽ സേന (ഗ്രീൻ ഫീൽഡ് ആർമി) രൂപീകരിക്കുകയും അവരുടെ പ്രവർത്തനങ്ങൾ കർഷക സേവന കേന്ദ്രത്തിന്റെ വികസനത്തിന് പ്രയോജനപ്പെടുത്തുകയും ചെയ്യുന്നതാണ്.

6. ഓരോ പഞ്ചായത്തിലും സാങ്കേതിക പരിജ്ഞാനം ലഭിച്ച വിദ്യാർത്ഥികൾ, യുവാക്കൾ, സ്ത്രീകൾ, കാർഷിക ബിരുദം നേടിയവർ, കൃഷിവകുപ്പിൽ നിന്നും വിരമിച്ച ഉദ്യോഗസ്ഥർ, പരിധിയിലെ മെക്കാനിക്കൽ എൻജിനീയർമാർ, മറ്റു കാർഷിക പരിശീലനം ലഭിച്ചവർ എന്നിവരെ ഉൾപ്പെടുത്തി കാർഷിക സർവ്വകലാശാലയുടെ നേതൃത്വത്തിൽ കാർഷിക പരിശീലനം നൽകുന്നതാണ്.

7. ബ്ലോക്ക് പഞ്ചായത്തിലെ വിദ്യാർത്ഥികളെ ഏകോപിപ്പിച്ച് ഒരു ഗ്രീൻ കേമ്പ് രൂപീകരിക്കുകയും അവരുടെ സേവനങ്ങൾ കർഷക സേവന കേന്ദ്രത്തിന്റെ പ്രവർത്തനങ്ങൾ വിജയിപ്പിക്കുന്നതിനായി പ്രയോജനപ്പെടുത്തുകയും വിദ്യാർത്ഥികൾക്ക് കൃഷിയോടുള്ള ആഭിമുഖ്യം വളർത്തുകയും ചെയ്യുന്നതാണ്.

8. സേവന കേന്ദ്രത്തോടനുബന്ധമായി വിദ്യാർത്ഥികൾ, കർഷകർ, സ്വയം സഹായ സംഘങ്ങൾ, കാർഷിക ക്ലബ്ബുകൾ എന്നിവർക്കുള്ള സ്ഥിരം പരിശീലനത്തിനായി ഒരു ഡിജിറ്റൽ ക്ലാസ്സ് നും തയ്യാറാക്കുന്നതാണ്.

9. ബ്ലോക്ക് പരിധിയിലെ എല്ലാ സഹകരണ സംഘങ്ങളെയും കൃഷി ഓഫീസുകളെയും കർഷക സേവന കേന്ദ്രത്തിന്റെ പ്രവർത്തനങ്ങളുമായി നേരിട്ടും അല്ലാതെയും ബന്ധിപ്പിക്കുന്നതാണ്.

10. കർഷക സേവന കേന്ദ്രത്തിന്റെ ആഭിമുഖ്യത്തിൽ മികച്ച കർഷകർ, മികച്ച കാർഷിക ക്ലബ്ബുകൾ, മികച്ച കൃഷിത്തോട്ടം നിർമ്മിച്ച് പരിപാലിക്കുന്ന സ്കൂളുകൾ, മികച്ച കാർഷിക തൊഴിലാളികൾ എന്നിവരെ കേന്ദ്രത്തിന് അവാർഡ് നൽകുന്നതും ആദരിക്കുന്നതും ഉൾപ്പെടെയുള്ള പ്രോത്സാഹന പരിപാടികൾ നടത്തുന്നതും അവരിൽ നിന്നും പ്രായോഗിക പരിജ്ഞാനവും നാട്ടുറിവുകളും ശേഖരിക്കുന്നത് ശ്രമിക്കുന്നതുമാണ്.

h) കർഷക സേവന കേന്ദ്രത്തിന്റെ ഉപദേശക സമിതി

ബ്ലോക്ക് തലത്തിൽ കർഷക സേവന കേന്ദ്രത്തിന്റെ പ്രവർത്തനത്തിന് മാർഗ്ഗ നിർദ്ദേശം നൽകുന്നതിനായി ഒരു മോണിറ്ററിംഗ് കമ്മിറ്റി രൂപീകരിക്കുന്നതാണ്.

മോണിറ്ററിംഗ് കമ്മിറ്റി

- | | | | |
|---|----------------------------------|---|--------------|
| പ്രസിഡന്റ് | കൊടുവള്ളി ബ്ലോക്ക് പഞ്ചായത്ത് | - | ചെയർമാൻ |
| പ്രസിഡന്റ് | പുതുപ്പാടി സർവ്വീസ് സഹകരണ ബാങ്ക് | - | കോ. ചെയർമാൻ |
| പ്രസിഡന്റ് | പുതുപ്പാടി ഗ്രാമ പഞ്ചായത്ത് | - | വൈസ് ചെയർമാൻ |
| അസിസ്റ്റന്റ് രജിസ്ട്രാർ (ജനറൽ) | | - | കൺവീനർ |
| ബ്ലോക്കിലെ മറ്റു ഗ്രാമ പഞ്ചായത്തുകളുടെ പ്രസിഡന്റ് | മാർ | - | മെമ്പർ |
| ബ്ലോക്കിലെ മറ്റു സഹകരണ സംഘങ്ങളുടെ പ്രസിഡന്റ് | മാർ | - | മെമ്പർ |
| സെന്റർ പ്രവർത്തിക്കുന്ന സഹകരണ സംഘത്തിന്റെ ഡയറക്ടർമാർ | | - | മെമ്പർ |
| അസി. ഡയറക്ടർ ഓഫ് അഗ്രിക്കൾച്ചർ | | - | മെമ്പർ |
| ബ്ലോക്ക് ഡവലപ്മെന്റ് ഓഫീസർ | | - | മെമ്പർ |
| ക്വഷിഭവനിലെ അഗ്രിക്കൾച്ചറൽ ഓഫീസർമാർ | | - | മെമ്പർ |
| സെന്റർ പ്രവർത്തിക്കുന്ന സഹകരണ സംഘത്തിന്റെ യൂണിറ്റ് ഇൻസ്പെക്ടർ | | - | മെമ്പർ |
| സെന്റർ പ്രവർത്തിക്കുന്ന സഹകരണ സംഘത്തിന്റെ സെക്രട്ടറി | | - | മെമ്പർ |

കർഷക സേവന കേന്ദ്രത്തിനു വേണ്ടിവരുന്ന സാങ്കേതിക സഹായങ്ങൾ - മണ്ണുത്തിയിലുള്ള കേരള സർവ്വകലാശാലയുടെ ഗവേഷണ വിഭാഗവും വയനാട് ജില്ലയിലെ പുക്കോട് വെറ്റിനറി സർവ്വകലാശാലയും മറ്റ് വിദഗ്ധ വ്യക്തികൾ, സ്ഥാപനങ്ങൾ എന്നിവയുമായി സഹകരിച്ചു കൊണ്ടും നേടിയെടുക്കുന്നതാണ്.

i) പുതുപ്പാടി സർവ്വീസ് സഹകരണ ബാങ്കിന്റെ പ്രവർത്തന റിപ്പോർട്ട്

പുതുപ്പാടി സർവ്വീസ് സഹകരണ ബാങ്ക് 09/07/1962 ന് കോഴിക്കോട് സഹകരണ സംഘം ജോയന്റ് രജിസ്ട്രാറുടെ (ജനറൽ) ഉത്തരവ് പ്രകാരം കുപ്പായക്കോട് സർവ്വീസ് കോ - ഓപ്പറേറ്റീവ് സൊസൈറ്റി എന്ന പേരിൽ രജിസ്റ്റർ ചെയ്യപ്പെടുകയും 22/07/1962 തിയ്യതിയിൽ കുപ്പായക്കോട് ആസ്ഥാനമായി പ്രവർത്തനം ആരംഭിക്കുകയും ചെയ്തു. പിന്നീട് ഈങ്ങാപ്പുഴയിലേക്ക് പ്രവർത്തന കേന്ദ്രം മാറ്റുകയും സഹകരണ സംഘം രജിസ്ട്രാർ (ജനറൽ) ഉത്തരവിൻ പ്രകാരം പുതുപ്പാടി സർവ്വീസ് സഹകരണ ബാങ്ക് ലിമിറ്റഡ്, നമ്പർ എഫ്. 1830 എന്ന് പേരിൽ മാറ്റം വരുത്തുകയുമുണ്ടായി. ബാങ്കിന്റെ പ്രവർത്തന പരിധി കോഴിക്കോട് ജില്ലയിലെ കോഴിക്കോട് താലൂക്കിൽപ്പെട്ട (പുതിയതായി രൂപീകരിച്ച താമരശ്ശേരി താലൂക്ക്) പുതുപ്പാടി ഗ്രാമ പഞ്ചായത്ത് മുഴുവനും കൂടുതലായി വില്ലേജിലെ പാലോണ ദേശവും ചേർന്നതാണ്.

അടുത്ത കാലങ്ങളിലായി പുതുപ്പാടി സർവ്വീസ് സഹകരണ ബാങ്ക് കുടിയേറ്റ - കാർഷിക മേഖലയിലെ ശ്രദ്ധേയമായ ധനകാര്യ സ്ഥാപനങ്ങളിലൊന്നായി വളർന്നു കഴിഞ്ഞു. തുടർച്ചയായി ലാഭത്തിൽ പ്രവർത്തിച്ചു കൊണ്ടിരിക്കുന്ന ബാങ്ക് 2013-2014 വർഷത്തെ ഓഡിറ്റ് റിപ്പോർട്ട് പ്രകാരം മുഴുവൻ എ ക്ലാസ്സ് ഓഹരി ഉടമകൾക്കും ബി ക്ലാസ്സ് ഓഹരി പ്രകാരം ഗവൺമെന്റിലേക്കും 20 % ഡിവിഡന്റ് നൽകുകയുണ്ടായി. നിലവിൽ ക്ലാസ്സ് 1 ആയി പ്രവർത്തിച്ചു വരുന്ന ബാങ്ക് ഓഡിറ്റ് ക്ലാസിഫിക്കേഷൻ പ്രകാരവും 'എ' ഗ്രേഡിൽ ആണ് ഉള്ളത്. 2014-2015 വർഷത്തെ ഓഡിറ്റ് റിപ്പോർട്ട് പൂർത്തീകരിച്ചു വരുന്നു. ഓഡിറ്റ് സർട്ടിഫിക്കറ്റ് ലഭിക്കുന്ന മുറയ്ക്ക് ബാങ്ക് ക്ലാസ്സ് 1 സ്പെഷ്യൽ ഗ്രേഡായി ഉയരുകയും ഓഡിറ്റ് സർട്ടിഫിക്കേഷൻ 'എ' ഗ്രേഡിൽ നിലനിർത്താനും കഴിയും. നടപ്പു സാമ്പത്തിക വർഷത്തിൽ 15913 മെമ്പർമാരും അടച്ചു തീർന്ന ഓഹരി

മുലധനം 73.13 ലക്ഷം രൂപയും നിക്ഷേപം 31.53 കോടി രൂപയും ജില്ലാ ബാങ്കിൽ നിന്നുള്ള വായ്പ 9.12 കോടിയും പ്രവർത്തന മുലധനം 40.72 കോടി രൂപയുമാണ്. തന്നാ ിലെ വായ്പ ബാക്കി നിൽപ്പ് 36.12 കോടി രൂപയും വായ്പാ കുടിശ്ശിക 3.6 കോടി രൂപയുമാണ്. ഇത് മൊത്തം വായ്പയുടെ 9.96 ശതമാനമാണ്.

2014 - 15 കാലയളവിൽ 8478 മെമ്പർമാർക്ക് 43.92 കോടി രൂപ വായ്പ നൽകിയിട്ടു ്. ഇതിൽ 1481 പേരുടെ 11.30 കോടി രൂപ കാർഷിക വായ്പയാണ്. ഗ്രാമപഞ്ചായത്തിന്റെ സബ്സിഡിയോടെ 200 കറവകൃഷിക്കാർക്ക് ഒരു കോടി രൂപ വായ്പ അനുവദിച്ചിട്ടു ്. കാർഷിക വായ്പ മൊത്തം വായ്പയുടെ 25.72 % വരും. കാർഷിക വായ്പയിൽ 1181 പേരുടെ 9.13 കോടി രൂപ ബാക്കി നിൽപ്പു ്. ബാങ്കിന് അനുവദനീയമായ 3 ബ്രാഞ്ചുകളും ഹെഡ് ഓഫീസ് കം മെയിൻ ബ്രാഞ്ചും പ്രവർത്തിച്ചു വരുന്നു. തെരഞ്ഞെടുക്കപ്പെട്ട 11 ഭരണസമിതി അംഗങ്ങളുടെ നേതൃത്വത്തിൽ 15 ജീവനക്കാരും 10 കളക്ഷൻ ഏജന്റുമാരും ജോലി ചെയ്തു വരുന്നു.

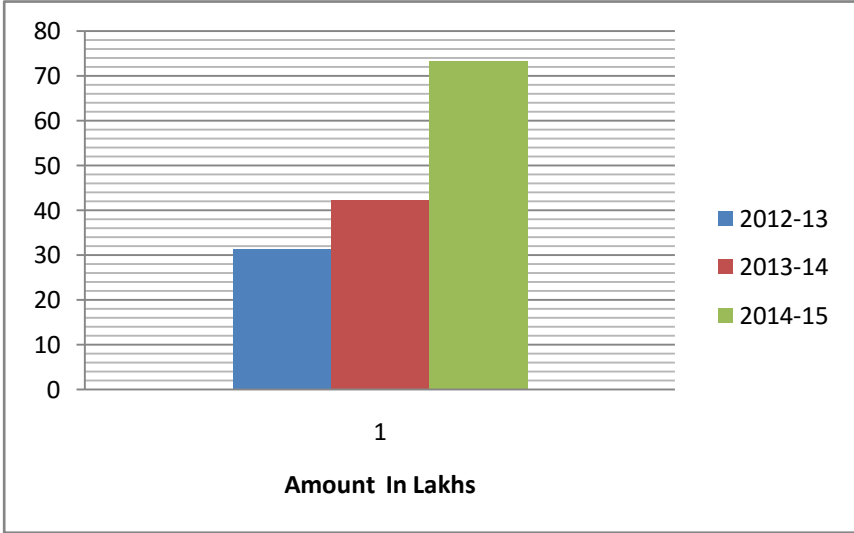
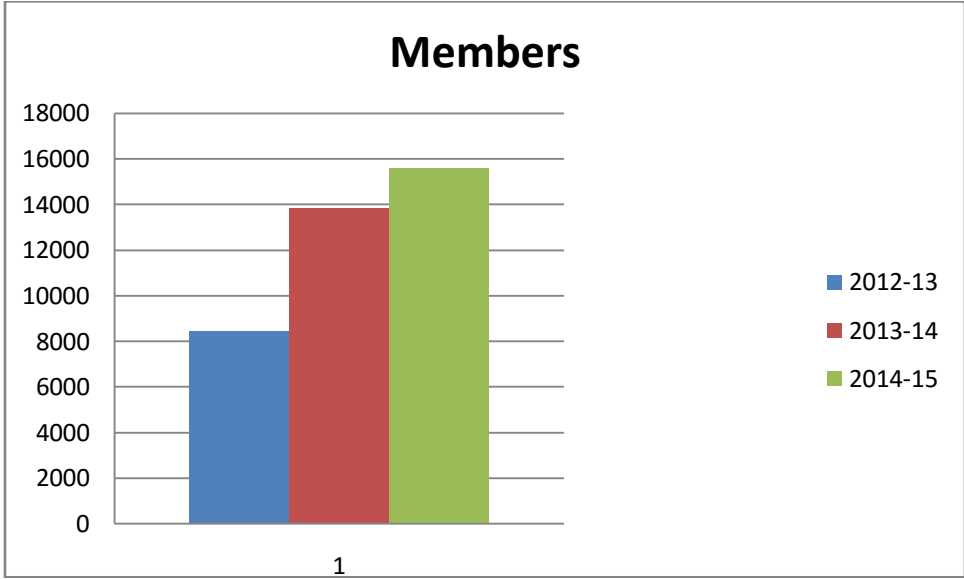
സേവിംഗ്സ് അക്കൗണ്ട് , കറ ് അക്കൗണ്ട് , റിക്കറിംഗ് നിക്ഷേപം, സ്ഥിര നിക്ഷേപം, നിത്യനിധി നിക്ഷേപം, ഗ്രൂപ്പ് ഡെപ്പോസിറ്റ് സ്കീം, വിദ്യാഭ്യാസ നിക്ഷേപ പദ്ധതി തുടങ്ങിയ നിക്ഷേപ പദ്ധതികളും കാർഷിക സ്വർണ്ണപ്പണയ വായ്പ, കിസാൻ ക്രെഡിറ്റ് കാർഡ് വായ്പ, ക്ഷീര കർഷകർക്കുള്ള വായ്പാ പദ്ധതി (ക്ഷീരഗ്രാമം), കുടുംബശ്രീ വായ്പ, മംഗല്യസൂത്ര വായ്പ, പലിശ രഹിത നെൽകൃഷി വായ്പ, പോർട്ടബിൾ ബയോഗ്യാസ് പ്ലാന്റ് വായ്പ, ഹ്രസ്വകാല - മദ്ധ്യകാല കാർഷികേതര വായ്പ, ഉപഭോക്തൃ വായ്പ, ജൈവ പച്ചക്കറി കൃഷിക്കുള്ള ഹ്രസ്വകാല വായ്പ തുടങ്ങിയ വായ്പാ പദ്ധതികളും ബാങ്കിൽ നടപ്പിലാക്കി വരുന്നു.

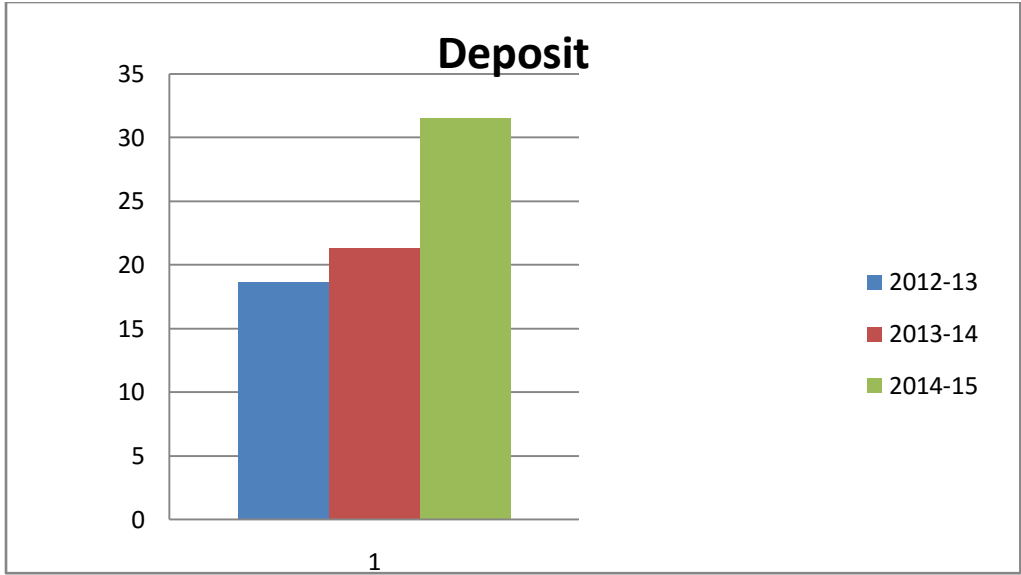
സർക്കുലർ നമ്പർ 15/2013 പ്രകാരം സംഘം വിതരണം ചെയ്യുന്ന ഹ്രസ്വകാല കാർഷിക വായ്പകളിന്മേൽ യഥാസമയം തിരിച്ചടയ്ക്കുന്ന വായ്പകൾക്ക് പൂർണ്ണമായും പലിശ ഇളവ് നൽകി വരുന്നു. സഹകരണ സംഘം രജിസ്ട്രാറുടെ സർക്കുലർ 57/12 പ്രകാരം മുഴുവൻ വായ്പക്കാരെയും സഹകരണ വികസന ക്ഷേമനിധി ബോർഡിന്റെ റിസ്ക് ഫ ് പദ്ധതിയിൽ ഉൾപ്പെടുത്തി ഇൻഷുറൻസ് പരിരക്ഷ നൽകി വരുന്നു. ഈ പദ്ധതി പ്രകാരം ഇതിനകം 12 ആളുകൾക്കായി 655247 രൂപയുടെ ആനുകൂല്യം ലഭിച്ചിട്ടു ്. സഹകരണ വകുപ്പ് ആവിഷ്കരിച്ച് നടപ്പിലാക്കി വരുന്ന ഡെപ്പോസിറ്റ് ഇൻഷുറൻസ് ഗ്യാറന്റി സ്കീമിൽ ബാങ്ക് അംഗത്വം എടുത്ത് വാർഷിക പ്രീമിയം അടവാക്കി വരുന്നു.

ബാങ്കിന്റെ പ്രവർത്തന മേഖലയിലും സമീപ പ്രദേശങ്ങളിലും കർഷകരും കാർഷിക മേഖലയെ ആശ്രയിച്ചു ജീവിച്ചു വരുന്നവരുമാണ്. ഈ പ്രദേശങ്ങളിലെ പ്രധാനപ്പെട്ട കാർഷിക വിളകൾ നെല്ല്, തെങ്ങ്, കവുങ്ങ്, റബ്ബർ, കുരുമുളക്, കൊക്കൊ, ജാതി, ഗ്രാമ്പൂ, വാഴ, കപ്പ മറ്റു കിഴങ്ങ് വർഗ്ഗങ്ങൾ എന്നിവയാണ്. ദൈനംദിന ജീവിതത്തിൽ ജനങ്ങൾക്ക് ഒഴിച്ചുകൂടാൻ കഴിയാത്ത പച്ചക്കറികൾക്ക് ഇന്ന് മറ്റു പ്രദേശങ്ങളെയാണ് ആശ്രയിച്ചു വരുന്നത്. എന്നാൽ അടുക്കളത്തോട്ടങ്ങളിലൂടെയും ജൈവ പച്ചക്കറി കൃഷിയിലൂടെയും മറ്റും ആവശ്യത്തിന്റെ നല്ലൊരു പങ്ക് കൈമാറ്റം ഈ പ്രദേശത്തുള്ള ജനങ്ങൾ ശ്രമിച്ചു വരുന്നു ്. ഇതിന് ഒരു കൈത്താങ്ങായി സഹകരണ വകുപ്പ് നടപ്പിലാക്കിയ ‘സുവർണ്ണ കേരളം’ പദ്ധതി ബാങ്കിന്റെ പ്രവർത്തന പരിധിയിൽ ഫലപ്രദമായി നടപ്പിലാക്കി വരുന്നു.

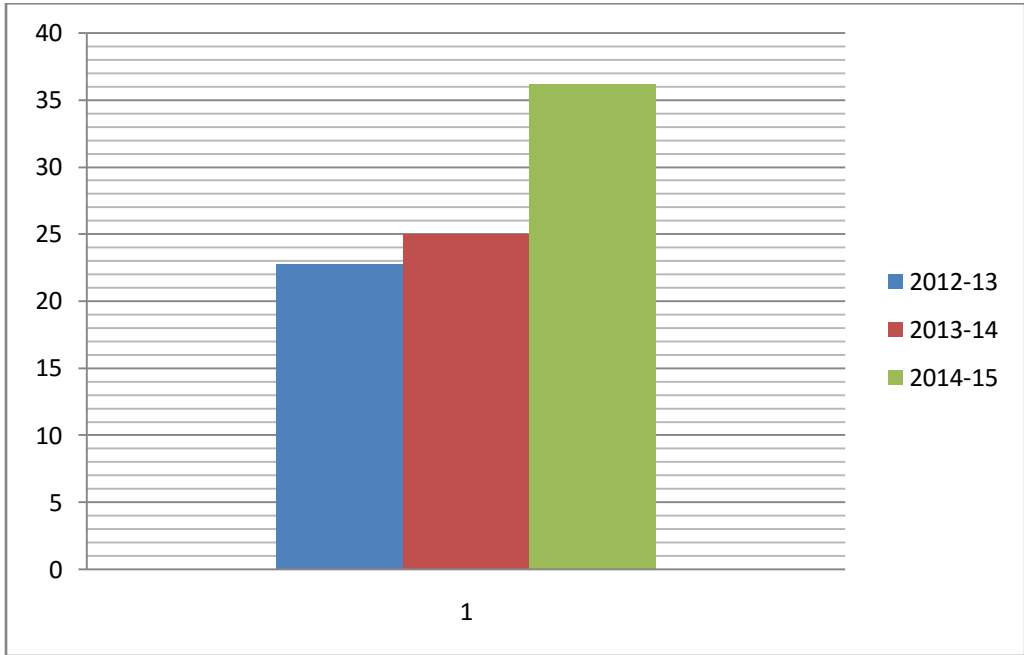
സഹകരണം, സ്വാശ്രയത്വം, സാമ്പത്തിക ഉന്നതി എന്നീ ആശയങ്ങളിലൂന്നി ബാങ്കിന്റെയും നാടിന്റെയും വികസന പ്രവർത്തനങ്ങളിൽ എപ്പോഴും സജീവമായി നിലനിൽക്കുന്ന ഭരണസമിതി അംഗങ്ങൾ ബാങ്കിന്റെ വളർച്ചയിൽ നിർണ്ണായക പങ്ക് വഹിക്കുന്നു.

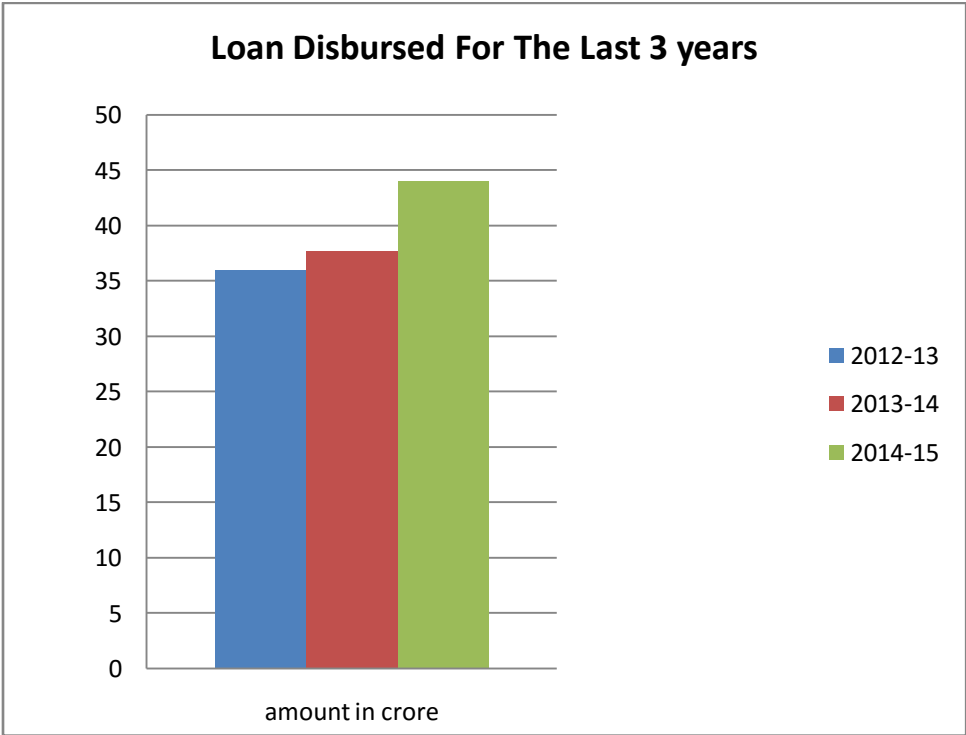
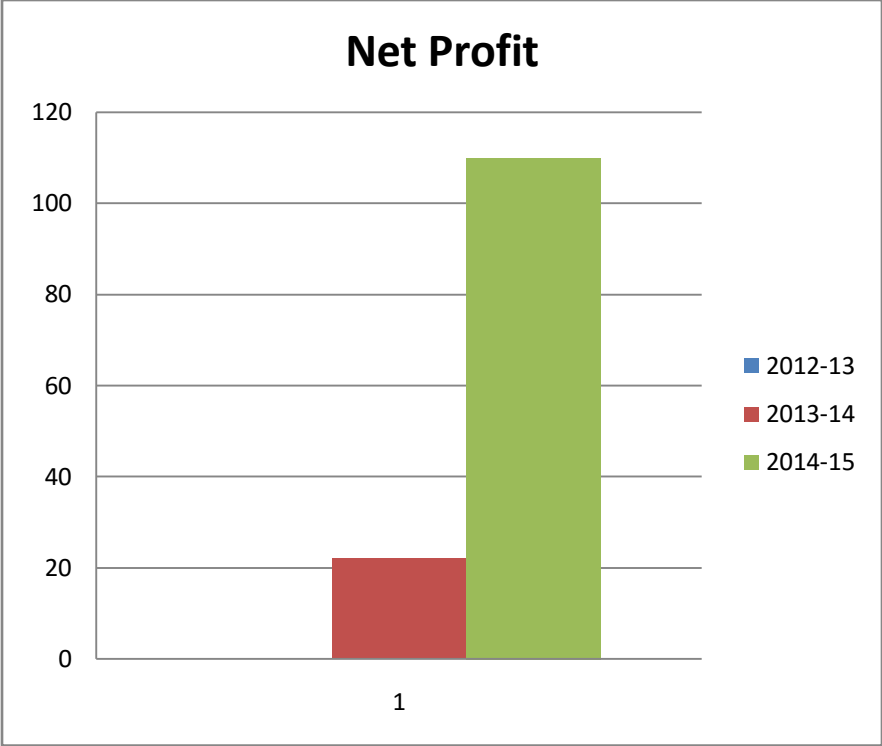
ബാങ്കിന്റെ വളർച്ച സംബന്ധിച്ച കഴിഞ്ഞ മൂന്ന് വർഷത്തെ വിവരങ്ങൾ ഗവൺമെന്റ് ആഡിറ്റ് റിപ്പോർട്ടിനെ അടിസ്ഥാനമാക്കി തയ്യാറാക്കി താഴെ അനുബന്ധത്തിൽ ഗ്രാഫ് സഹിതം വിവരിക്കുന്നു.

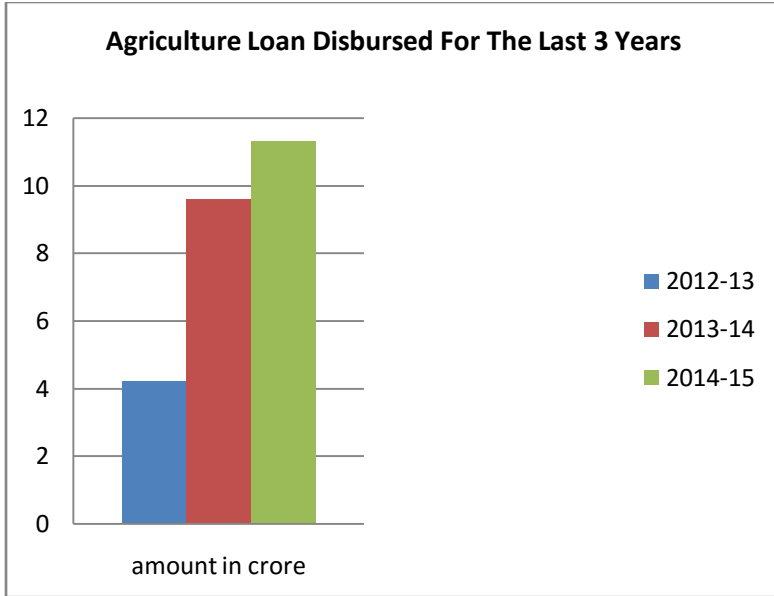




Loan Outstanding







ഭരണ സമിതി അംഗങ്ങളെ സംബന്ധിച്ച വിവരങ്ങൾ

- | | |
|---------------------------------|-----------------|
| 1. കെ.സി. വേലായുധൻ | പ്രസിഡൻ്റ് |
| 2. എം.ഡി. ജോസ് | വൈസ് പ്രസിഡൻ്റ് |
| 3. ഇടക്കുനി അഹമ്മദ് കുട്ടി ഹാജി | ഡയറക്ടർ |
| 4. സി.കെ.ജോയി. | ഡയറക്ടർ |
| 5. മുഹമ്മദാലി. സി. കെ | ഡയറക്ടർ |
| 6. വിൽസൺ പടപ്പനാനി | ഡയറക്ടർ |
| 7. പ്രമോദ്. കെ.സി | ഡയറക്ടർ |
| 8. ജോയി സെബാസ്റ്റ്യൻ മാസ്റ്റർ | ഡയറക്ടർ |
| 9. നിഷ ഗിരിഷ് കുമാർ | ഡയറക്ടർ |
| 10. സൈനബ ഇബ്രാഹിം | ഡയറക്ടർ |
| 11. ഷീജ വിനോദ് | ഡയറക്ടർ |

ഉപസംഹാരം

കാർഷികാധിഷ്ഠിത ജീവിതം നയിക്കുന്ന കുടിയേറ്റ - മലയോര ജനതയാണ് ബ്ലോക്ക് മേഖലയിലെ ഭൂരിഭാഗവും. കോടഞ്ചേരി, തിരുവമ്പാടി, കൂടരഞ്ഞി, പുതുപ്പാടി, ഓമശ്ശേരി തുടങ്ങിയ പഞ്ചായത്തുകളിലെ ജനങ്ങളിലധികവും തിരുവിതാംകൂർ ഭാഗങ്ങളിൽ നിന്നുള്ള കുടിയേറ്റ കർഷകരാണ്.

തെങ്ങ്, റബ്ബർ, കവുങ്ങ്, കുരുമുളക്, എന്നിവയായിരുന്നു ഇവിടുത്തെ പ്രധാന നാണി വിളകൾ. കർഷകരുടെ പ്രധാന നാണിവിളകളായിരുന്ന കുരുമുളക് ധൂതവാട്ടം മുലവും കവുങ്ങ് മഞ്ഞളിപ്പ് രോഗം മുലവും ഏറെക്കുറെ പൂർണ്ണമായും നശിച്ചു കഴിഞ്ഞു.

വൻതോതിൽ ചെലവ് വർദ്ധിച്ചതും തൊഴിലാളികളുടെ ലഭ്യതക്കുറവും മുലം നെൽകൃഷിയിൽ നിന്നും കൃഷിക്കാർ പിൻമാറുകയും പാടങ്ങളിൽ നാണിവിളകൾ വച്ചുപിടിപ്പിക്കുകയും ചെയ്തതോടെ നെൽവയലുകൾ നാമമാത്രമായി. എന്നാൽ പാടങ്ങളിൽ കൃഷി ചെയ്തിരുന്ന കവുങ്ങും തെങ്ങുമെല്ലാം മഞ്ഞളിപ്പ് രോഗം മുലം നശിച്ചു കഴിഞ്ഞു.

പഴയ പാടശേഖരങ്ങളെയും നെൽകൃഷിയേയും തിരിച്ച് പിടിക്കണമെന്ന മനോഭാവത്തിലേക്ക് കൃഷിക്കാർ മടങ്ങിയെത്തിയ സാഹചര്യമാണുള്ളത്. കൃഷിയുടെ ചെലവ് കുറയ്ക്കുക, രോഗങ്ങളെ പ്രതിരോധിക്കാനാവുക. അത്യുത്പാദന ശേഷിയുള്ള നവീന ഇനം വിത്തുകളും തൈകളും ലഭ്യമാക്കുക, ശാസ്ത്രീയ രീതിയിലുള്ള വളപ്രയോഗവും ജലസേചനവും നടപ്പാക്കുക, ജോലി ദാറം ലഘൂകരിക്കുകയും യന്ത്രവൽക്കരണം സാർവ്വത്രികമാക്കുകയും ചെയ്യുക. ഉല്പന്നങ്ങൾക്ക് ന്യായവിലയും വിപണന സാധ്യതയും ഉറപ്പാക്കുക, ഭക്ഷ്യോത്പന്നങ്ങളെ വിഷവിമുക്തമാക്കുന്നതിന് ജൈവകൃഷിരീതി വ്യാപകമാക്കുക. നെല്ലുൾപ്പെടെയുള്ള ഭക്ഷ്യവിള കൃഷികളിലേക്ക് മടങ്ങുക തുടങ്ങിയ കാര്യങ്ങളാണ് കാർഷിക മേഖലയിലെ അനിവാര്യ ഇടപെടലുകൾക്കായി നമ്മുടെ മുൻനില്പുള്ളത്.

ഇത്തരമൊരു ഘട്ടത്തിലാണ് സംസ്ഥാന സഹകരണ വകുപ്പ് 'കർഷക സേവന കേന്ദ്രം' പദ്ധതി നടപ്പിലാക്കുന്നതും സംസ്ഥാനത്തെ 40 കേന്ദ്രങ്ങളിലൊന്നായി പുതുപ്പാടി സർവ്വീസ് സഹകരണ ബാങ്കിനെ പരിഗണിക്കുന്നതും. കേരളത്തിലെ ഏറ്റവും വലിയതും പത്ത് ഗ്രാമപഞ്ചായത്തുകളുൾക്കൊള്ളുന്നതുമായ കൊടുവള്ളി ബ്ലോക്കാണ് സേവന കേന്ദ്രത്തിന്റെ പ്രവർത്തന മേഖല. തീർച്ചയായും ഈ കുടിയേറ്റ - മലയോര പ്രദേശത്തെ കൃഷിക്കാർക്കും കാർഷിക മേഖലയ്ക്കും വലിയ ഉണർവും മുന്നേറ്റവുമുണ്ടാകുന്നതിന് ഈ കർഷക സേവന കേന്ദ്രത്തിന് കഴിയും എന്ന് ഞങ്ങൾക്കുറപ്പുണ്ട്.

കർഷക സേവന കേന്ദ്രത്തിനായുള്ള തുകയിൽ 25 ലക്ഷം രൂപ ഗവൺമെന്റ് ഷെയറായി ബാങ്കിന് അനുവദിച്ചു തരുന്നതിന് സഹകരണ സംഘം രജിസ്ട്രാറോട് സഹകരണ സംഘം ജോയന്റ് രജിസ്ട്രാർ മുഖേന അപേക്ഷിക്കുന്നു. പ്രസ്തുത തുകയിൽ സബ്സിഡി കഴിഞ്ഞിട്ടുള്ള തുക 6 വർഷത്തിന് ശേഷം 10 തുല്യ ഗഡുക്കളായി തിരിച്ചടയ്ക്കുന്നതാണ്. ഒരു കോടി അടങ്കൽ തുക വകയിരുത്തിയിട്ടുള്ള പദ്ധതിയിൽ ബാങ്കി സംഖ്യ ബാങ്കിന്റെ തനത് ഫണ്ടിൽ നിന്നും ഘട്ടം ഘട്ടമായി വകയിരുത്തുന്നതാണ്. സഹകരണ വകുപ്പിന്റെ നിർദ്ദേശങ്ങൾക്കും നിബന്ധനകൾക്കും വിധേയമായി ഈ പദ്ധതി സമയബന്ധിതമായി നടപ്പിലാക്കുന്നതാണെന്ന് ഉറപ്പു നൽകുന്നു. തുടർ നടപടികൾക്കും അംഗീകാരത്തിനുമായി ഈ പ്രൊജക്റ്റ് റിപ്പോർട്ട് സമർപ്പിക്കുന്നു.